



**MEDICI  
SENZA FRONTIERE *onlus***

# CHE COS'E' MSF?

---



- **Organizzazione internazionale umanitaria**
- **Operativa in più di 70 paesi per offrire soccorso sanitario alle popolazioni in pericolo e testimoniare della loro situazione**
- **Basata sui principi di**
  - **Indipendenza**
  - **Imparzialità**
  - **Neutralità**

Missione Italia nasce nel 2002 con obiettivi:

## Generali

Offrire assistenza a quanti intraprendano il percorso migratorio in Italia

## Specifici

Garantire l'accesso alle cure ai cittadini stranieri presenti in modo irregolare in Italia attraverso l'applicazione della normativa riguardante il codice STP (Stranieri Temporaneamente Presenti)

# MODALITA' DI INTERVENTO

---



## Ambulatori STP:

MSF affianca le ASL con il suo team e la sua esperienza nell'implementare un migliore accesso alle cure della popolazione migrante

## Sbarchi degli immigrati

MSF assicura il triage sanitario

## Lavoratori stagionali

dal 2004 MSF presta assistenza sanitaria e monitora la situazione nelle campagne del Sud d'Italia



# Una stagione all'inferno

**Rapporto di MSF sulle condizioni  
degli stranieri impiegati in  
agricoltura nel Sud Italia**

Da **luglio a novembre 2007** una clinica mobile MSF con a bordo un coordinatore, un medico, una infermiera/operatrice sociale e un mediatore culturale ha seguito il “circuitto” delle produzioni agricole nelle regioni del centro sud Italia : Lazio, Campania, Puglia, Calabria, Basilicata, Sicilia

643 pazienti visitati, 600 intervistati

# METODOLOGIA



- 
- In questi luoghi MSF ha visitato tutti gli stranieri che lamentavano problemi di salute o che richiedevano un controllo medico
  - L'attività si è protratta dalle 16:00 fino a tarda sera compatibilmente con il lavoro degli immigrati
  - Unitamente alla visita è stato compilato il questionario



# SESSO E STATO GIURIDICO DEL CAMPIONE

---



## **Sesso ed età: uomini in età da lavoro**

97%: Uomini

84%: 20 – 40 anni

## **Status Giuridico: prevalentemente senza permesso di soggiorno**

72%: Immigrati Irregolari

28%: Immigrati Regolari (tra cui Richiedenti Asilo, titolari di protezione umanitaria e Rifugiati)

## **Stanzialità:**

22%: ha dichiarato di stanziare nel medesimo posto per più di un anno (Lazio, per mansioni legate a produzioni agricole più lunghe)

# LE FORME CONTRATTUALI

Il **90%** dei lavoratori non ha alcun contratto né gode di alcuna tutela in termini di retribuzione, infortuni sul lavoro o previdenza sociale

Il **16%** dei lavoratori riferisce di essere stato vittima di episodi di violenza



# IL GIORNO DELLA PAGA



La giornata dura 8/10 ore per 6-8 giorni al mese

La paga è generalmente tra i 26 e i 40 euro/die  
ma più di un terzo non arriva a 25€/die

In altri casi il lavoratore viene pagato dai 4 ai 6  
euro per cassone di pomodoro (350Kg)

Un 37% lascia dai 3 ai 5 euro ai caporali

Talvolta (30% dei casi) il compenso è mancato o  
ritardato

Un 38% dei lavoratori non riesce nemmeno a  
mettere da parte i soldi da mandare a casa. A  
malapena sopravvive

Il lavoratore non ha alcuna possibilità di protesta  
o di rivendicazione sociale



# UN TETTO PER RIPARASI

**65%** degli intervistati vive in strutture abbandonate, il **10%** in tende, un **5%** in mezzo a una strada. Solo un **20%** di “privilegiati” in una casa in affitto

**62%** non dispone di servizi igienici e per le loro funzioni corporali utilizzano gli stessi campi dove lavora

Il **69%** non ha corrente elettrica e usa candele per illuminarsi

Il **92%** degli alloggi non ha riscaldamento. D’inverno gli occupanti patiscono il freddo e si ammalano

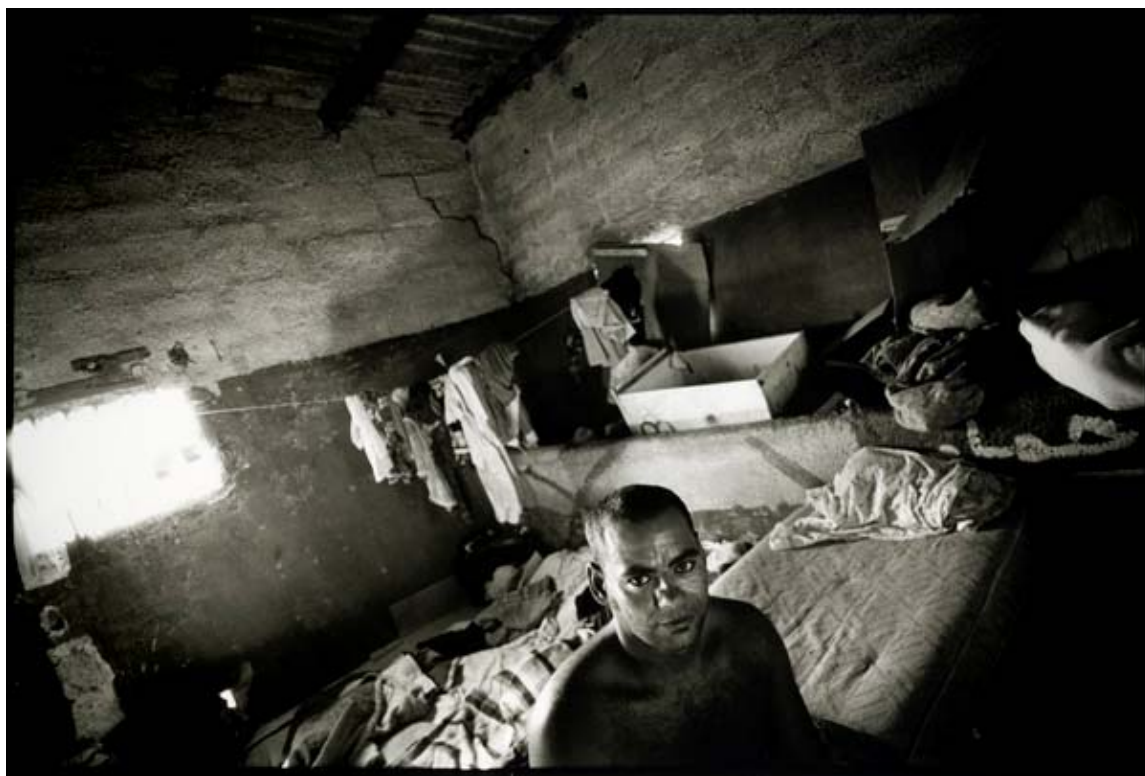


# UN GIACIGLIO PER LA NOTTE

Il posto per dormire è un lusso non per tutti. Gli alloggi sono sovra affollati

Il **21%** deve condividere il proprio materasso con qualcun altro

Il **53%** dorme direttamente per terra sopra un cartone o un materasso



# L'ACQUA E' UN BENE PREZIOSO

L'acqua è un bene prezioso e un problema quotidiano

Il **64%** non ne ha accesso e spesso percorre distanze considerevoli per procurarsela

Il **44%** si rifornisce da fonti di fortuna quali rubinetti esterni e tubi di irrigazione. Poco importa se l'acqua è potabile o no

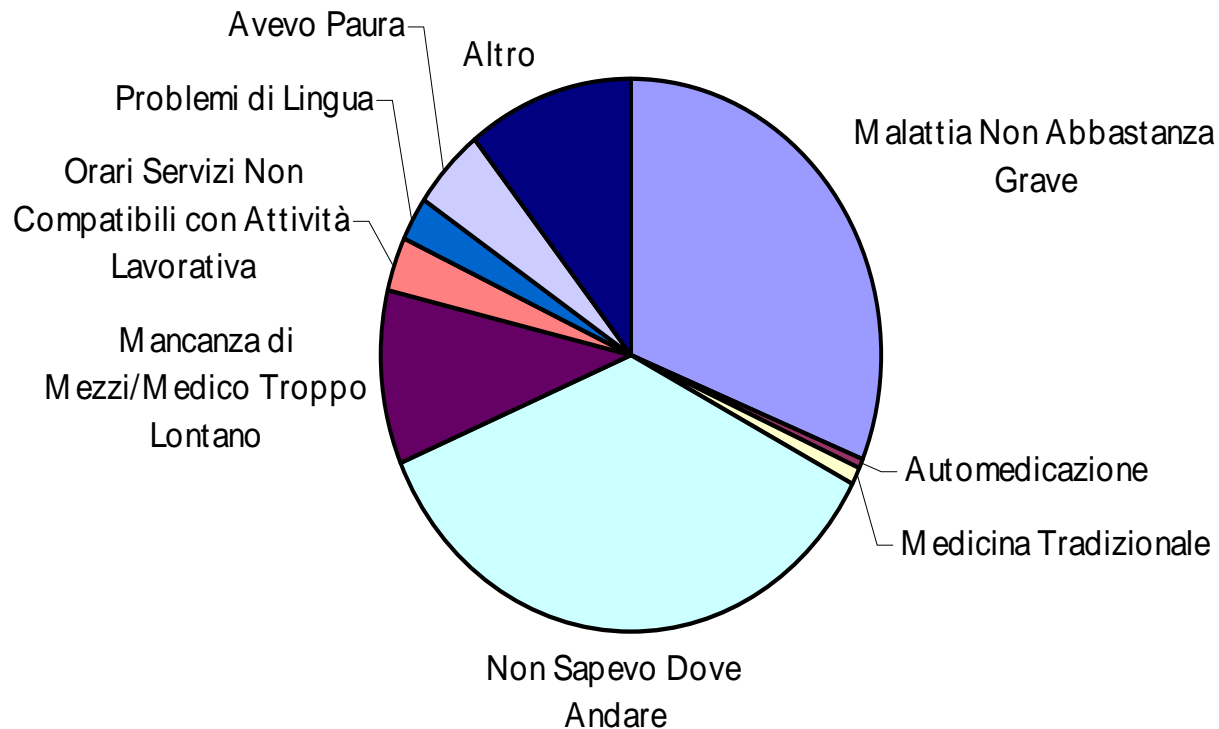




# L'ACCESSO ALLE CURE



**Il 50% degli intervistati che hanno avuto un problema di salute non hanno avuto un accesso al sistema sanitario**



# SITUAZIONE SANITARIA



- Il **76%** dei pazienti ha riferito di essere giunto in Italia in buone condizioni di salute
- Tra le 643 persone visitate, solo il **4%** risultava essere in apparente buono stato di salute
- Il **73%** delle patologie erano croniche

Dalle visite effettuate e dall'anamnesi socio sanitaria, si evidenzia il ruolo determinante che hanno **le condizioni di vita e di lavoro** per lo sviluppo delle patologie





# Il Progetto Stagionali in Calabria

# Il Progetto Stagionali in Calabria



**Da Dicembre 2008 a Febbraio 2009 Medici Senza Frontiere ha svolto un intervento di emergenza nella piana di Gioia Tauro in Calabria in collaborazione con le autorità locali a favore della popolazione immigrata impiegata nella coltivazione e raccolta delle arance.**



**Presenza lavoratori stagionali comune di Rosarno:**

**Sito La Rognetta: 200**

**Sito La Fabbrica: 650**

**Sito La Collina : 400**

**totale: 1250**

# Il Progetto Stagionali in Calabria

Condizioni di vita  
precarie



# Il Progetto Stagionali in Calabria



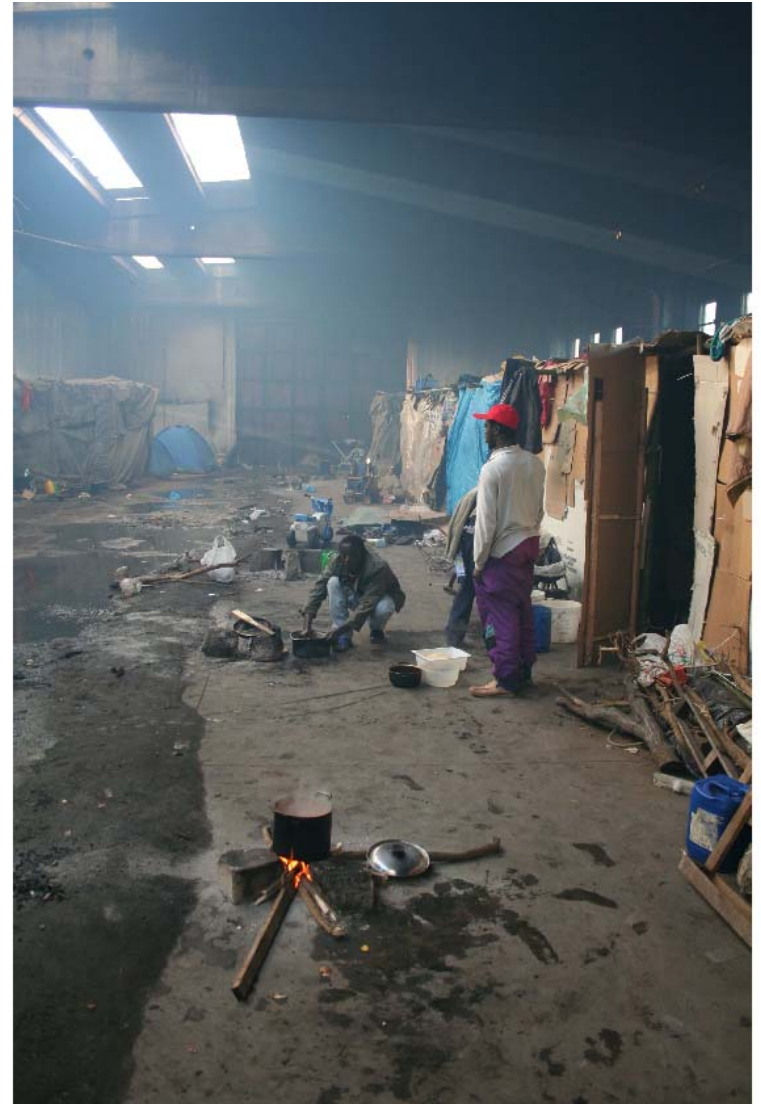
## Ripari di fortuna



# Il Progetto Stagionali in Calabria



Assenza di  
ambienti  
riscaldati





# Il Progetto Stagionali in Calabria



Assenza di  
servizi quali aree  
preparazione  
cibo e docce.  
Servizi igienici  
non sufficienti



# Il Progetto Stagionali in Calabria



Ripari in  
Cartone  
e legno



# Il Progetto Stagionali in Calabria



Presenza di  
rifiuti nei siti e  
raccolta dei  
rifiuti non  
organizzata



# Il Progetto Stagionali in Calabria



Accessibilità  
all'Acqua potabile  
non sufficiente  
Area Lavaggio  
non attrezzata

# Il Progetto Stagionali in Calabria



Nel mese di dicembre 2009 intervento di emergenza per la distribuzione di sacchi a pelo e kit igienici per 1500 beneficiari.



# Il Progetto Stagionali in Calabria



## Dati medici Calabria Attività ambulatori STP periodo gennaio 2007-febbraio 2009

Provenienza geografica della popolazione dei pazienti.		
Nord Africa	863	52%
Est Europa	481	29%
Africa occidentale	277	17%
Est Africa	13	1%
Area Balcanica	5	0.5%
Sud America	2	-
Asia Centrale	2	-
Africa Centrale	1	-
Asia Orientale	1	-
Sud Est Asiatico	1	-
SubContinente	1	-

indiano

Totale Pazienti		1656
Uomini	1279	77%
Donne	377	23%

Ripartizione dei pazienti per eta'.		
16-39	1290	78%
40-65	294	18%
6-15	38	2%
0-5	13	1%

# Il Progetto Stagionali in Calabria



Patologie riscontrate	totale	2276	
Patologie osteomuscolari		353	16%
Patologie respiratorie		308	14%
Patologie dentarie e cavo orale		292	13%
Patologie gastrointestinali		210	9%
Patologie dermatologiche (dermatiti, micosi)		196	9%
trauma		141	6%
Patologie oftalmiche (congiuntiviti, calo visus)		115	5%
gravidanza		33	1.5% (9% tot Donne)
Problemi legati alla sfera psicologica		42	2%



# Il Progetto Stagionali in Calabria

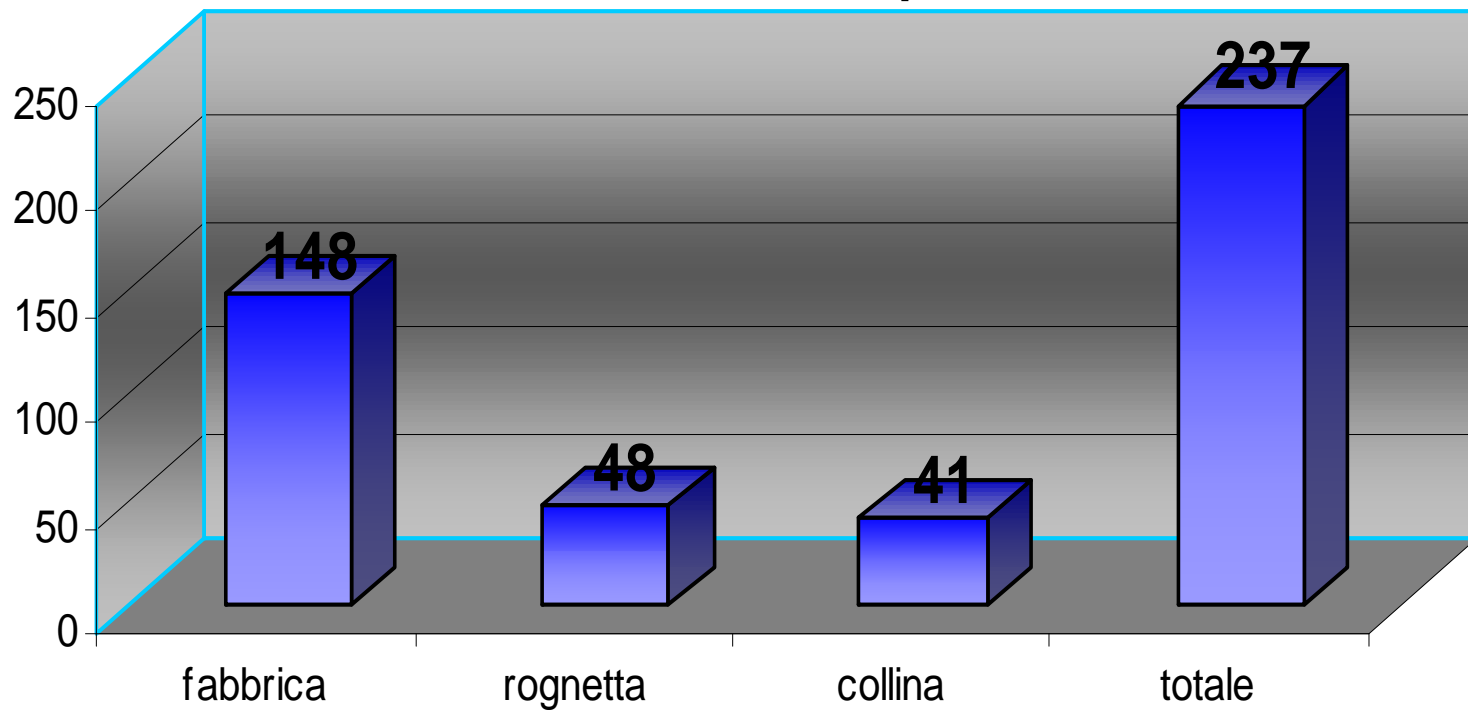
<b>Malattie infettive totale</b>	<b>28 casi</b>
<b>1.2 %</b>	
TBC	5
HIV	2
Epatite B	3
Malattie sessualmente trasmesse	3
Enteriti parassitarie	15
Totale	28



# Il Progetto Stagionali in Calabria



**attività Triage Siti comune di Rosarno  
consultazioni mediche per sito**



# Il Progetto Stagionali in Calabria



## Patologie riscontrate attività di triage

